

MEMORIA  
Casa das Mulleres

---

2007

Dirixido a:

---

Concellería da Muller de Vigo

## SUMARIO

I. PRESENTACIÓN.....	3
II. ATENCIÓN Ó PÚBLICO.....	4
III. XESTIÓN DE ESPAZOS.....	7
IV. A MODO DE CONCLUSIÓN.....	17

### TABOAS

- Táboa II.1: Atención ao público
- Táboa III.1: Tramitación de solicitudes
- Táboa III.2: Entidades solicitantes
- Táboa III.3: Participantes
- Táboa III.4: Usos das salas

### GRÁFICOS

- Gráfico 1: Evolución da atención ao público
- Gráfico 2: Evolución da atención 2003-2007
- Gráfico 3: Evolución da tramitación de solicitudes por tipoloxía
- Gráfico 4: Evolución do número de solicitudes 2003-2007
- Gráfico 5: Evolución das entidades solicitantes
- Gráfico 6: Evolución da participación
- Gráfico 7: Evolución das entidades solicitantes 2003-2007
- Gráfico 8: Evolución do número de participantes 2003-2007
- Gráfico 9: Evolución do uso das salas

### ANEXOS

- Anexo 1: Dossier de prensa de actividades na Casa das Mulleres

## I. PRESENTACIÓN

A presente memoria das Casa das Mulleres recolle a traxectoria do último ano dun proxecto iniciado en marzo de 2003 e que ten como finalidade proporcionar un servizo de información e formación das mulleres, de encontro e de apoio ás actividades das entidades que traballan no eido da Muller en Vigo.

O servizo este ano foi atendido pola empresa "Xoma Iniciativas Sociais" que para cubrir as necesidades derivadas do mesmo puxo a disposición unha persoa con ampla experiencia na dinamización de actividades para mulleres.

As funcións desenvoltas pódense agrupar en:

- a) Atención ao público. Esta función realízase tanto presencial como telefonicamente. A relación prodúcese tanto con persoas físicas como con representantes de asociacións. Ademais mantense unha carteleira de información e un pequeno centro de documentación dispoñible para as usuarias.
- b) Apertura e xestión do local. Aparte de facer o mantemento básico das instalacións, tramítanse as solicitudes de espazos por parte das asociacións á Concellería da Muller, distribúense as salas para as actividades e faise un seguimento da participación nas mesmas.
- c) Coordinación coa Concellería da Muller. As actividades descritas fanse baixo a supervisión técnica da Concellería da Muller. Para tal efecto realízanse xuntanzas periódicas. Bimensualmente, ademais, preséntase unha memoria de seguimento.

Na presente Memoria resúmense os datos dos catro "Informes de seguimento" realizados, proporcionando a análise de cada unha das dúas funcións ás que se lle fai seguimento (Atención a público e Xestión do espazo). A súa vez realízanse comentarios para cada unha delas e unha valoración final.

## II. ATENCIÓN AO PÚBLICO

### 1. DATOS

PERÍODO	TIPO DE ATENCIÓN			TEMA			
	Persoal	Telefónica	TOTAL	Axenda	Informac.	Document.	Outros
XANEIRO	121	45	166	12	103	8	43
FEBREIRO	158	26	184	8	106	7	63
MARZO	160	36	196	18	105	21	52
ABRIL	167	29	196	16	119	11	50
MAIO	167	23	190	8	102	17	63
XUÑO	139	52	191	19	111	19	42
XULLO	157	41	198	5	102	30	61
SETEMBRO	176	73	249	9	154	33	53
OUTUBRO	182	84	266	18	179	20	49
NOVEMBRO	173	70	243	16	134	19	74
DECEMBRO	94	62	156	19	91	18	28
<b>TOTAL 2007</b>	<b>1694</b>	<b>541</b>	<b>2235</b>	<b>148</b>	<b>1306</b>	<b>203</b>	<b>578</b>
%	75,8%	24,2%	100%	6,6%	58,4%	9,1%	25,9%
Media 2003	38	7	45	4	16	2	23
Media 2004	81	45	126	4	19	3	99
Media 2005	106	27	133	11	31	4	88
Media 2006	122	34	156	16	68	8	64
Media 2007	154	49	203	13	119	18	53
Variación 2007/2006	26%	44%	30%	-19%	75%	125%	-17%

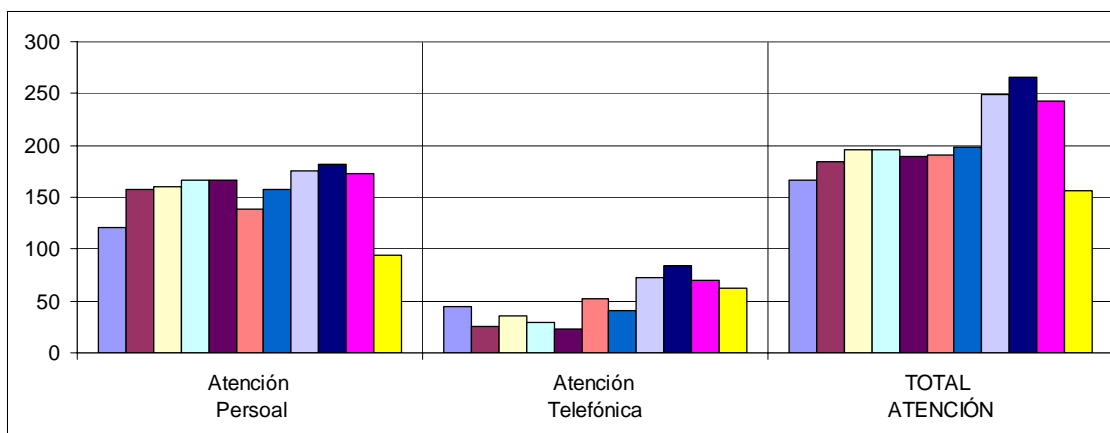


Gráfico 1: Evolución da atención ao público (en 11 meses de actividade)

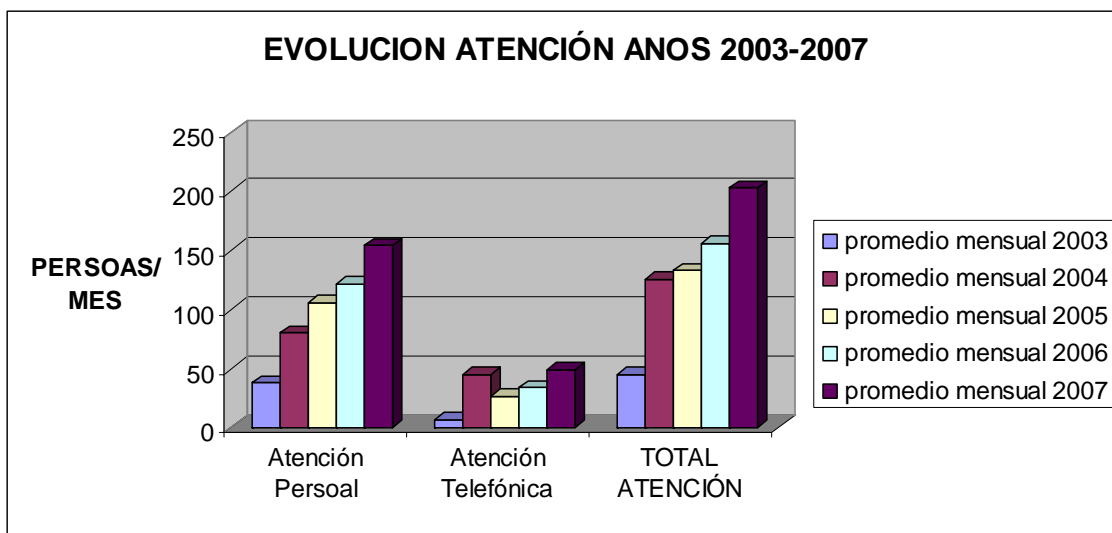


Gráfico 2: Evolución da atención no período 2003-2007

## 2. COMENTARIOS

A atención ao público, como ben se pode comprobar na táboa anterior, segue a ser unha das funcións máis destacadas realizadas no servizo da Casa das Mulleres durante o ano 2007.

Durante os once meses nos que permaneceu aberto este servizo (o mes de agosto pechou por vacacións) atendéronse un total de 2235 persoas, o que supón un promedio de 203 persoas ao mes. Comparativamente cos datos do ano anterior obsérvase un incremento dun 30% na media de persoas atendidas cada mes (no 2006 atendéronse 1719 persoas, o que fai un promedio mensual de 156). Estes datos melloran tamén aos correspondentes aos anos 2004 e 2005, que en promedio foran 126 e 133 persoas por mes, respectivamente.

Como xa vén sendo habitual neste servizo dende os seus comezos, a atención de tipo persoal ou presencial é moito máis elevada cá de tipo telefónico ao longo de todos os meses (ver táboa) e representa o 75,8% da realizada durante todo o ano. Sen embargo, o incremento experimentado con respecto do ano anterior é maior nas

de carácter telefónico (onde este incremento é dun 44%) ca nas de tipo presencial (incremento dun 26%).

Tanto na táboa coma no Gráfico 1 pode observarse como o total de atención sofre altos e baixos dependendo dos meses do ano. Así pois, os meses de menor atención correspóndense con: xaneiro e decembro (festas do Nadal). Os de maior actividade durante este ano foron os comprendidos entre setembro e novembro.

Con respecto dos temas consultados o máis demandado durante o 2007 é o de "Información"<sup>1</sup> cun 58.4%, seguido de "Outros"<sup>2</sup> cun 25.9%, "Documentación" cun 9.1% e "Axenda"<sup>3</sup> cun 6.6%.

Comparativamente co ano anterior pódese observar como diminúe un 17% "Outros" e un 19% "Axenda, e incrementábase un 75% "Información" e un 125% "Documentación". Estes datos indican que neste ano houbo máis solicitudes de información relacionada coa propia Casa das Mulleres e co centro de documentación ubicado na Casa. Pola contra, segue diminuindo as consultas referentes a outros servizos cos que era común trabucalo.

No Gráfico 2 reflíctese a evolución do servizo, no tocante á atención ao público, dende a súa apertura, en marzo de 2003, ata estes intres. Pódese observar que, tanto o total de atención coma a atención de tipo presencial, foise incrementando ano a ano, sendo destacado o incremento producido este último ano.

A atención telefónica experimentou un gran incremento no 2004 (debido á enorme actividade e ao esforzo de coordinación que supuxo a Marcha Mundial das Mulleres), sufriu unha caída no 2005 pero volta a recuperarse durante o 2006 e en 2007 chega a superar lixeiramente o nivel acadado en 2004.

---

<sup>1</sup> Refírese á información relacionada ós servizos da Casa das Mulleres.

<sup>2</sup> Recolle as solicitudes de información que non teñen que ver coa Casa das Mulleres, incluído as que teñen que ver con outros servizos da Concellería da Muller.

<sup>3</sup> Refírese á axenda da Casa das Mulleres e supón coordinación coa Concellería da Muller.

### III. XESTIÓN DE ESPAZOS

#### 1. DATOS

III.1 TRAMITACIÓN DE SOLICITUDES					
TOTAL	TIPO DE ACTIVIDADE				
	Formación	Exposición	Xuntanza	Outras	
<b>XANEIRO</b>					
7	0	1	4	2	
<b>FEBREIRO</b>					
8	0	2	3	3	
<b>MARZO</b>					
13	3	1	4	5	
<b>ABRIL</b>					
12	4	1	5	2	
<b>MAIO</b>					
5	0	0	2	3	
<b>XUÑO</b>					
6	1	0	3	2	
<b>XULLO</b>					
4	0	2	1	1	
<b>SETEMBRO</b>					
6	3	0	2	1	
<b>OUTUBRO</b>					
8	1	2	3	2	
<b>NOVEMBRO</b>					
4	0	0	3	1	
<b>DECEMBRO</b>					
5	0	0	3	2	
<b>TOTAL</b>					
<b>78</b>	<b>12</b>	<b>9</b>	<b>33</b>	<b>24</b>	
<b>100%</b>	<b>15%</b>	<b>12%</b>	<b>42%</b>	<b>31%</b>	
<b>7,8</b>	<b>2</b>	<b>0.5</b>	<b>3.8</b>	<b>1.5</b>	<b>Media 2003</b>
<b>5.8</b>	<b>1.7</b>	<b>0.9</b>	<b>2.0</b>	<b>1.2</b>	<b>Media 2004</b>
<b>5.8</b>	<b>1.2</b>	<b>0.5</b>	<b>2.7</b>	<b>1.5</b>	<b>Media 2005</b>
<b>7.2</b>	<b>1.6</b>	<b>0.8</b>	<b>2.8</b>	<b>1.9</b>	<b>Media 2006</b>
<b>7.1</b>	<b>1.1</b>	<b>0.8</b>	<b>3.0</b>	<b>2.2</b>	<b>Media 2007</b>
<b>-1%</b>	<b>-31%</b>	<b>0%</b>	<b>7%</b>	<b>15%</b>	<b>Variación 2007/2006</b>

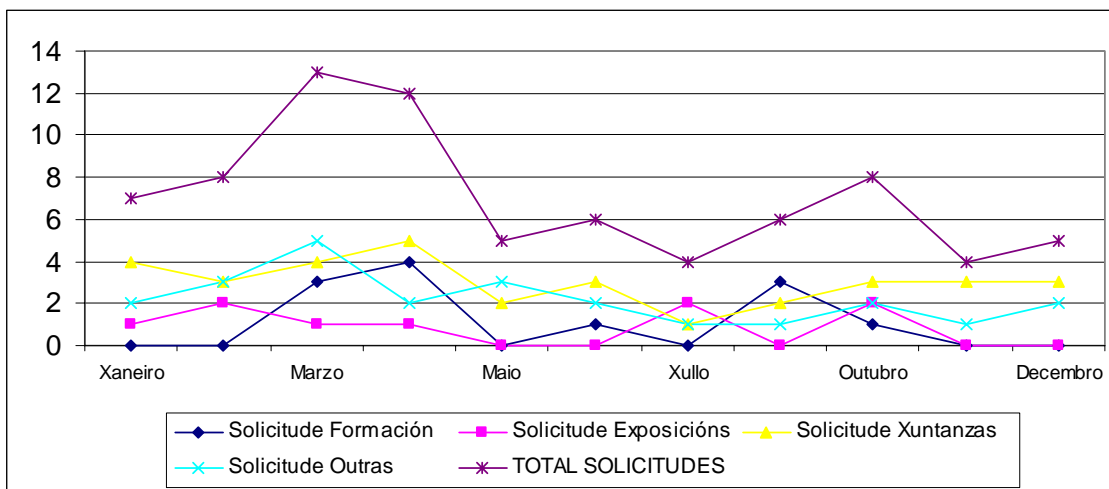


Gráfico 3: Evolución da tramitación de solicitudes por tipoloxía

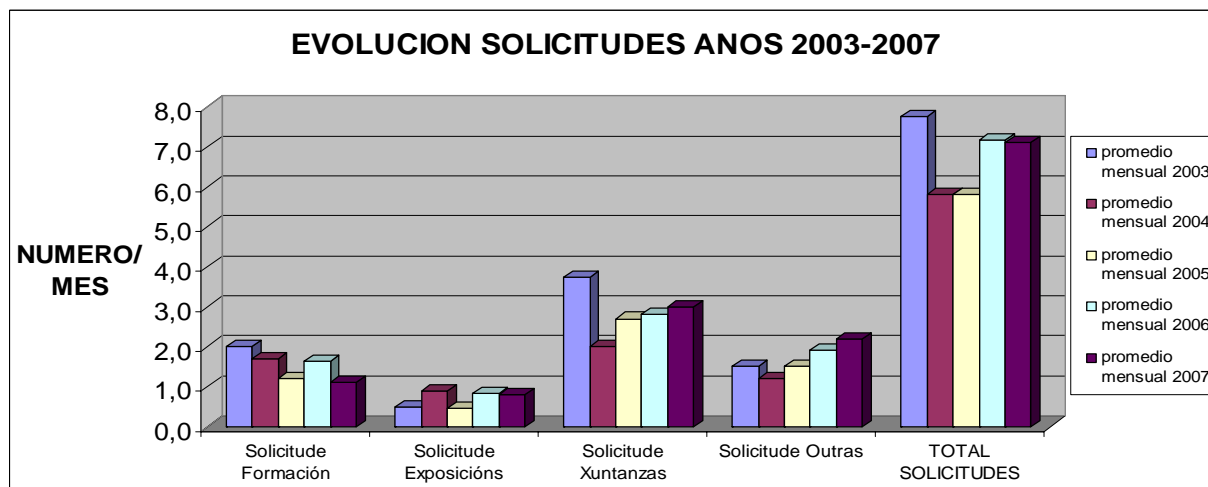


Gráfico 4: Evolución do número de solicitudes no período 2003-2007



III.2 ENTIDADES SOLICITANTES													
ENTIDADES	SOLICITUDES												Salas solicita das
	Xan	Feb	Mar	Abri	Mai	Xuñ	Xull	Set	Out	Nov	Dec	TOTAL	
Marcha Mundial das Mulleres	3	3	7	6	1	3	1	1	3	3	2	33	62
Colectivo Violeta	1	1		2	1	1	2	2	1	1	1	13	67
Asociación Madres Latinas	1	1	1	1	3	1	1	1	1		2	13	72
Concellería da Muller/Igualdade	1		1	2				2	1			7	45
Asociación inclusión		1										1	1
Mulleres Nacionalistas Galegas		1	1						1			3	3
Asoc. Rede Mulleres Veciñais contra os malos tratos de Vigo			1									1	1
Secretaría da Muller STEG			1									1	1
Asociación Mulleres Progresistas			1									1	1
Oficina da Muller						1						1	1
Persoas físicas	1	1		1					1			4	6
<b>TOTAL</b>	<b>7</b>	<b>8</b>	<b>13</b>	<b>12</b>	<b>5</b>	<b>6</b>	<b>4</b>	<b>6</b>	<b>8</b>	<b>4</b>	<b>5</b>	<b>78</b>	<b>260</b>

Nota: Cada solicitude pode conter a petición dunha ou de varias salas. Xa están cursadas solicitudes para 2008.

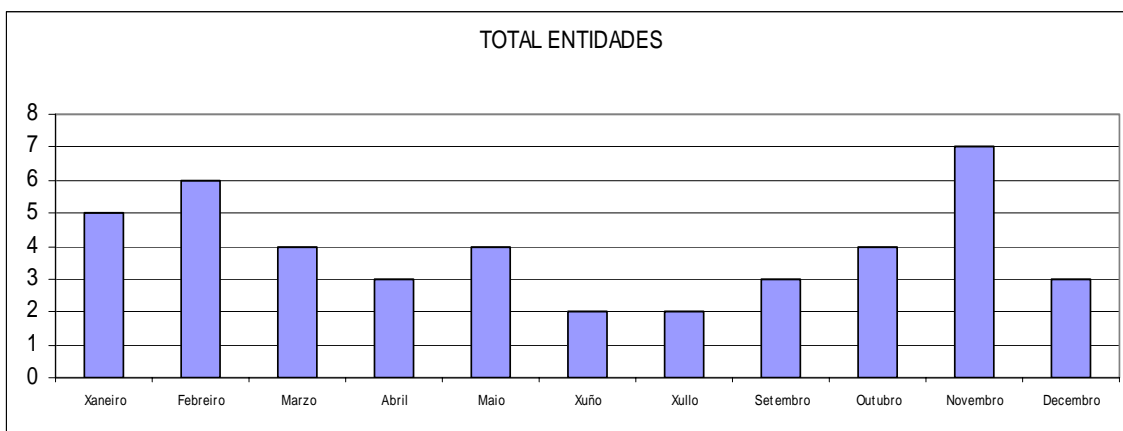
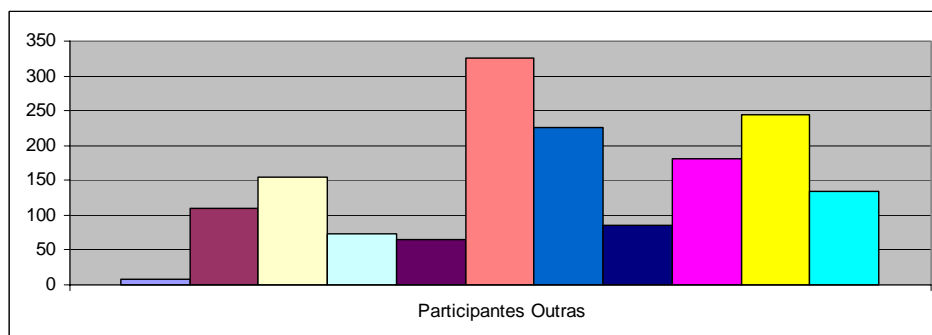
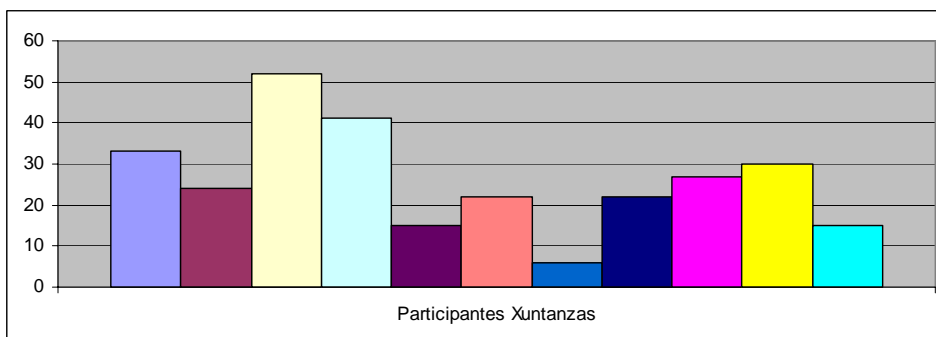
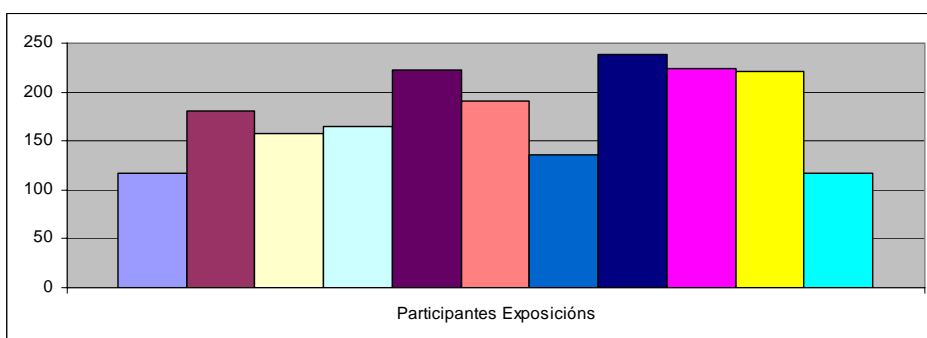
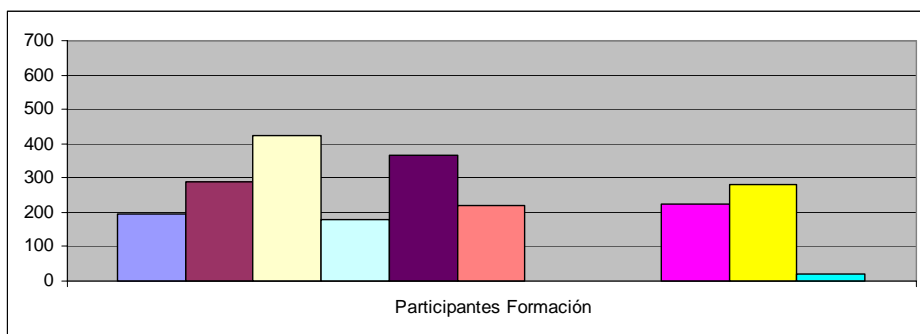


Gráfico 5: Evolución das entidades solicitantes

<b>III.3 PARTICIPANTES</b>					
<b>PERÍODO</b>	<b>TIPO DE ACTIVIDADE</b>				<b>TOTAL</b>
	<b>Formación</b>	<b>Exposición</b>	<b>Xuntanza</b>	<b>Outras</b>	
<b>XANEIRO</b>					
Total mes	197	117	33	8	355
<b>FEBREIRO</b>					
Total mes	287	180	24	109	600
<b>MARZO</b>					
Total mes	425	157	52	154	788
<b>ABRIL</b>					
Total mes	180	165	41	74	460
<b>MAIO</b>					
Total mes	365	222	15	66	668
<b>XUÑO</b>					
Total mes	220	191	22	325	758
<b>XULLO</b>					
Total mes	0	136	6	225	367
<b>SETEMBRO</b>					
Total mes	0	238	22	85	345
<b>OUTUBRO</b>					
Total mes	225	224	27	182	658
<b>NOVEMBRO</b>					
Total mes	280	221	30	245	776
<b>DECEMBRO</b>					
Total mes	20	117	15	135	287
<b>TOTAL</b>					
	<b>2199</b>	<b>1968</b>	<b>287</b>	<b>1608</b>	<b>6062</b>
<b>%</b>	<b>36%</b>	<b>32%</b>	<b>5%</b>	<b>27%</b>	<b>100%</b>
<b>Media 2003</b>	<b>110</b>	<b>0</b>	<b>53</b>	<b>21</b>	<b>184</b>
<b>Media 2004</b>	<b>192</b>	<b>71</b>	<b>31</b>	<b>111</b>	<b>405</b>
<b>Media 2005</b>	<b>210</b>	<b>105</b>	<b>28</b>	<b>40</b>	<b>383</b>
<b>Media 2006</b>	<b>282</b>	<b>128</b>	<b>27</b>	<b>24</b>	<b>462</b>
<b>Media 2007</b>	<b>200</b>	<b>179</b>	<b>26</b>	<b>146</b>	<b>551</b>
<b>Variación 2007/2006</b>	<b>-29%</b>	<b>39%</b>	<b>-3%</b>	<b>508%</b>	<b>19%</b>



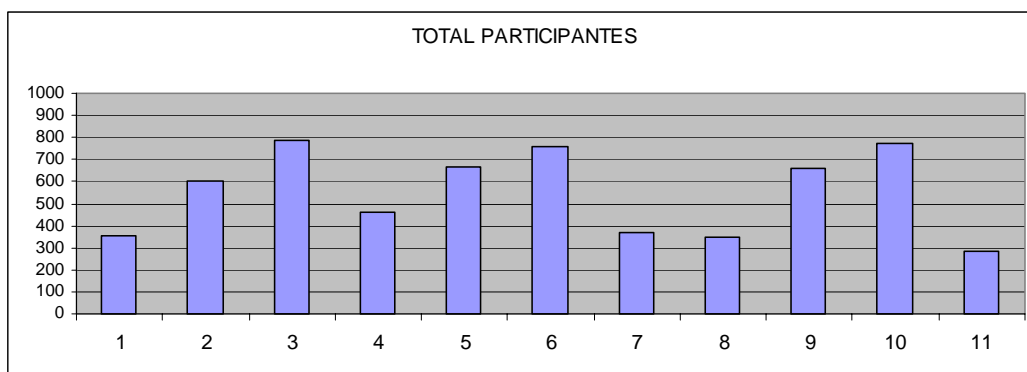


Gráfico 6 : Evolución da participación (en 11 meses de actividade)

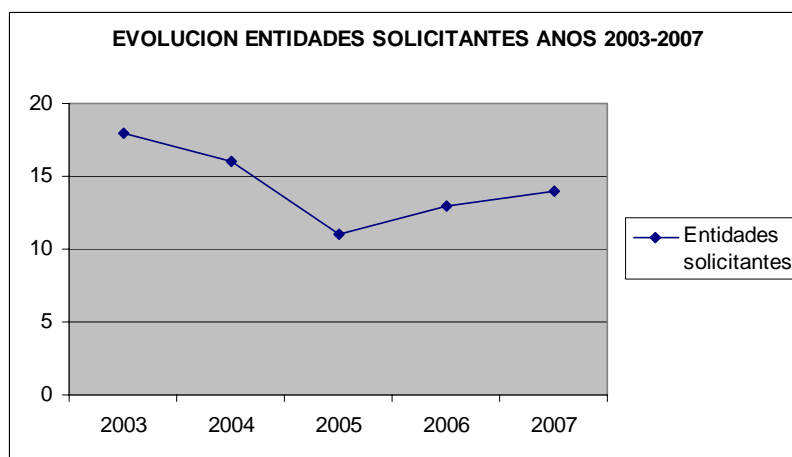


Gráfico 7: Evolución das entidades solicitantes no período 2003-2007

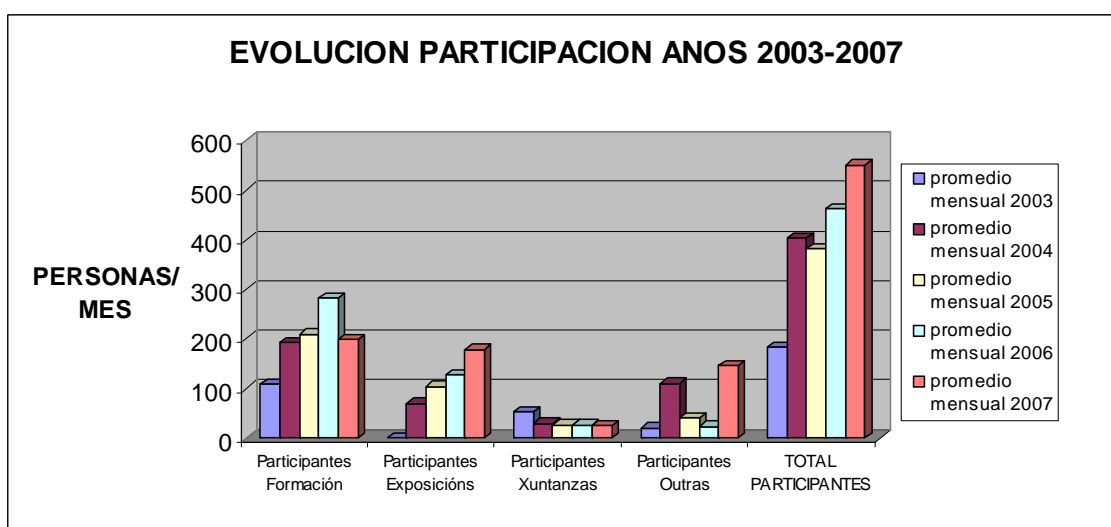


Gráfico 8: Evolución do número de participantes no período 2003-2007

<b>III.4 USOS DAS SALAS</b>					
<b>PERÍODO</b>	<b>TIPO DE ACTIVIDADE</b>				<b>TOTAL</b>
	<b>Sala 1</b>	<b>Sala 2</b>	<b>Sala 3</b>	<b>Biblioteca</b>	
<b>XANEIRO</b>					
Total mes	15	10	4	4	33
<b>FEBREIRO</b>					
Total mes	14	13	4	3	34
<b>MARZO</b>					
Total mes	18	14	6	6	44
<b>ABRIL</b>					
Total mes	14	5	5	2	26
<b>MAIO</b>					
Total mes	21	14	2	0	37
<b>XUÑO</b>					
Total mes	18	14	4	0	36
<b>XULLO</b>					
Total mes	15	5	2	0	22
<b>SETEMBRO</b>					
Total mes	21	3	2	1	27
<b>OUTUBRO</b>					
Total mes	23	14	4	4	45
<b>NOVEMBRO</b>					
Total mes	21	12	10	13	56
<b>DECEMBRO</b>					
Total mes	7	4	3	0	14
<b>TOTAL</b>					
	<b>187</b>	<b>108</b>	<b>46</b>	<b>33</b>	<b>374</b>
%	<b>50%</b>	<b>29%</b>	<b>12%</b>	<b>9%</b>	<b>100%</b>
<b>Media 2003</b>	<b>9</b>	<b>6</b>	<b>7</b>	<b>2</b>	<b>24</b>
<b>Media 2004</b>	<b>21</b>	<b>9</b>	<b>5</b>	<b>6</b>	<b>40</b>
<b>Media 2005</b>	<b>15</b>	<b>6</b>	<b>8</b>	<b>2</b>	<b>31</b>
<b>Media 2006</b>	<b>15</b>	<b>9</b>	<b>7</b>	<b>3</b>	<b>34</b>
<b>Media 2007</b>	<b>17</b>	<b>10</b>	<b>4</b>	<b>3</b>	<b>34</b>
<b>Variación 2007/2006</b>	<b>13%</b>	<b>11%</b>	<b>-42%</b>	<b>0%</b>	<b>0%</b>

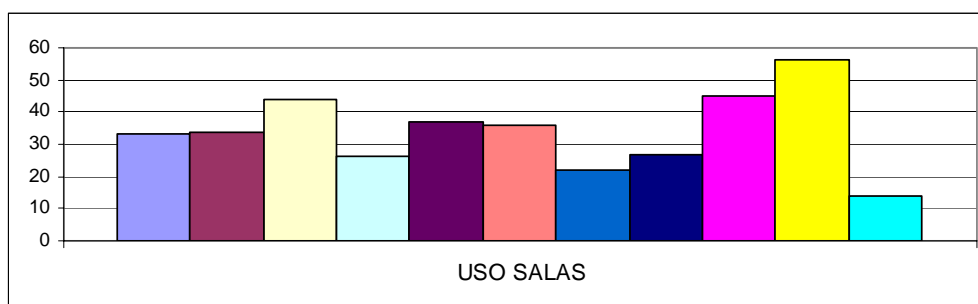


Gráfico 9: Evolución do uso das salas (en 11 meses de actividade)

### 2. COMENTARIOS

---

A táboa III.1 fai referencia á tramitación de solicitudes de espazos realizadas durante o ano. Ao longo do ano 2007 fixéronse un total de 78 solicitudes (1 menos que no mesmo período de 2006), o que significa unha media de 7,1 solicitudes por mes, e que representa un descenso dun 1% con respecto do ano anterior.

Os meses máis activos no tocante á tramitación de solicitudes foron os de marzo e abril, con 13 e 12 peticións, respectivamente.

Con respecto ao tipo de actividade para o que se realizou solicitude, a maior porcentaxe (un 42%) corresponde á reserva de espazos para Xuntanzas, o que segue a corroborar a necesidade deste servizo na cidade para darlle cabida ás distintas entidades relacionadas coa muller e que non contan con infraestructuras propias.

En segundo lugar están as demandas do servizo para a realización de "Outras actividades" (co 31% do total de solicitudes), como pode ser gardar materiais ou documentación, desenvolver actividades propias da asociación ou realización de actos que precisan espazos polivalentes ou abertos a outras entidades (presentación de libros, entrega de diplomas, etc.).

A continuación, e cun 15% das solicitudes, aparecen as reservas de espazos para actividades relacionadas con temas de Formación (cursos, conferencias e charlas).

O 12% restante de solicitudes demandan un espazo para a realización de Exposicións.

Comparativamente co ano 2006, incrementáronse o número de tramitacións de solicitudes para a realización de actividades de "Outras actividades" (15%) e "Xuntanzas" (7%). No tocante á celebración de Exposicións mantívose o número de solicitudes, favorecendo a identificación e consolidación da Casa das Mulleres coma un espazo máis na cidade onde poder amosar e atopar arte. As solicitudes relativas a formación descendeu nun 31% con respecto do ano anterior, sendo o peor dato dende a apertura da Casa das Mulleres.

A evolución das solicitudes dende o inicio deste servizo pode observarse no Gráfico 4. No ano 2003 realizáronse numerosas solicitudes debido ao inicio da actividade e á grande expectativa que xeraba. No ano 2004, e en termos xerais, as

demandas diminuíron un pouco a pesares da actividade frenética da Casa das Mulleres debido á celebración da Marcha Mundial. O ano 2005 mantívose o nivel de demandas do ano anterior. No ano 2006 prodúcese un novo despegue das demandas e sitúase en niveis moi similares aos do ano de apertura, o que se logra manter en 2007.

A táboa III.2 reflicte as entidades que solicitaron espazos na Casa das Mulleres para levar a cabo as súas actividades durante o ano 2007 e, incluso, algunhas delas tamén para o ano 2008. Solicitaron espazos un total de 10 entidades e 4 persoas físicas, das cales a maioría realizan as súas actividades dende a apertura do servizo.

No Gráfico 7 pode apreciarse como este ano mantense a liña ascendente do ano 2006.

Como xa vén sendo habitual neste servizo, realízanse dúas modalidades de solicitudes atendendo ao número de reservas de espazos: as individuais (cando unha entidade fai unha solicitude para unha soa actividade) e as múltiples (unha mesma entidade fai unha soa solicitude onde reserva espazos para a realización de actividades ao longo dun mesmo mes ou en varios meses). Este último tipo de solicitudes non facilitan a valoración do dato de “número de solicitudes”. Polo tanto convén relacionar este dato co de “salas solicitadas” para poder apreciar con claridade o desenvolvemento deste servizo na Casa das Mulleres.

Así, pois, o número de salas reservadas durante o ano 2007 foron un total de 260 (135 menos ca no 2005), resultando un promedio de 3,3 salas por cada solicitude (5,1 en 2006).

A Táboa III.3 e o Gráfico 6 fan referencia ao número de participantes nas actividades desenvolvidas na Casa das Mulleres durante o ano 2007. Como pode observarse, o número total de participantes foi de 6062 persoas, o que supón un promedio mensual de 551 (un 19% máis que no ano anterior).

Atendendo ao tipo de actividades, a área onde aumentou máis a participación, con respecto do ano anterior, foi na de “Outras actividades” cun 508% máis de usuarias, seguida da de Exposicións cun 39% máis. As Xuntanzas rexistraron un 3% menos de participación e na área de Formación diminuíron un 29%. É significativo que

o 73% da actividade da Casa das Mulleres durante o ano 2007 estivo referida ás actividades específicas de Formación, Exposicións e Xuntanzas.

A evolución da participación, atendendo ao tipo de actividade, ao longo dos meses foi a seguinte:

- A Formación foi gañando participantes ata o mes de marzo, mes no que acadou o nivel máis alto do ano. Descendeu en abril por mor da Semana Santa, volvendo a niveis elevados en maio e en menor medida en xuño. Nos meses de xullo e setembro non houbo actividade formativa, retomándose en outubro e novembro.
- As Exposicións foron sufrindo altos e baixos ao longo de todo o período, acadando o maior número de participantes nos meses de maio, setembro, outubro e novembro.
- Con respecto das xuntanzas significar a importante actividade dos meses de marzo e abril, e en menor medida en xaneiro e novembro.
- O número de participantes en "Outras actividades" foi moi significativo no mes de xuño, seguido de xullo e novembro.

O Gráfico 8 reflicte a evolución do número de participantes no período 2003-2007. Esta evolución é en termos globais maior que anos anteriores, se ben cunha distribución distinta. Nos casos de Formación e Xuntanzas segue en certa medida a tendencia de anos anteriores, incrementándose dun xeito destacado no caso de Exposicións e Outras actividades.

A Táboa III.4 e o Gráfico 9 amosan os datos relativos ao nivel de ocupación das salas. Así, pois, pódese apreciar que o 2007 en relación a anos anteriores tivo un emprego de salas máis homoxéneo ao longo de todo o ano, despuntando no mes de novembro.

En 2007 mantense o promedio de ocupación das salas con respecto ao ano 2006 e 2005.



## IV. A MODO DE CONCLUSIÓN

### 1. ASPECTOS A DESTACAR

---

1. En xeral, no ano 2007, de novo o servizo da Casa das Mulleres mantivo un ritmo de actividade moi intenso, superando en case todos os aspectos os niveis acadados no ano anterior e acadando, en moitos deles, as cotas máis altas dende o seu inicio.
2. Un ano máis hai que destacar o servizo de atención ao público que segue a medrar progresivamente, acadando este ano un incremento dun 30% sobre o ano anterior. O eido da información, cun incremento do 58% con respecto do 2006, é o que máis resalta. Se a este lle engadimos o do apartado "Outros" (que fai referencia á solicitude de información que non ten que ver coa Casa das Mulleres, aínda que si pode estar relacionada con outros servizos da Concellería da Muller) estamos a sumar o 84% do total da atención ao público. Isto amosa, unha vez máis, o papel que cubre este servizo na cidade con respecto da necesidade de información e orientación no eido da muller.
3. Outro aspecto a destacar é o servizo de poñer a disposición o uso de salas para a realización de actividades. Este ano mantívose o número de solicitudes de espazos por parte das entidades de cara a desenvolver a súa labor no eido social. A Casa das Mulleres está a cubrir, pois, outra demanda importante: a de ofertar espazos de cara a entidades que non poden acceder a locais propios ou ben para a realización de actividades que precisan dun lugar común a varias entidades e/ou ao público en xeral.
4. Unha das solicitudes que máis resaltan este ano con respecto ao ano anterior é a de espazos para a realización de "outras actividades", cun 15% de incremento. O número de participantes neste eido incrementouse un 508%. Isto reforza a conclusión citada no apartado anterior, mostrando a polivalencia que ofrece a Casa das Mulleres.

## **2. ASPECTOS A CONSIDERAR**

---

1. As entidades solicitantes son practicamente as mesmas nos últimos anos, percibíndose un estancamento na incorporación sobre todo de novas entidades.
2. A este dato hai que engadirlle que o número de participantes, aínda que en conxunto experimentou un incremento dun 19%, nalgunhas das actividades sufriu un pequeno retroceso. No caso concreto de Xuntanzas volve a perder un 3% de participantes. En Formación o descenso foi dun 29%, colocándose a niveis de 2004 e 2005.
3. Os meses de xaneiro, xullo e decembro son de baixa intensidade tanto en participación como en atención a público.

## **3. CONCLUSIÓN FINAL**

---

Despois dun lustro de actividade, os servizos prestados na Casa das Mulleres están claramente asentados e cobren unha necesidade de apoio e dinamización no sector do asociacionismo feminista.

A mostra disto é que nestes anos se está atendendo as necesidades directas dunha decena de entidades que traballan establemente no eido da muller e se fai participe do servizo a máis de 6.000 usuarias e aténdese a 2.235 solicitudes específicas de información, tanto directa como telefónica.